

食品ロスを減らすカンタン手料理  
栄養科レシピ

# トマトとふわふわ卵の 中華風餡かけ



## 栄養素量(1人前)

■ミニトマト	2個	■餡の調味料	
■卵	1個	水	300ml
■かにかま	3本	しょうゆ	小さじ1/2
■グリーンピース	3個(刻みネギでも可)	オイスターソース	大さじ1
■油	大さじ1	創味シャンタン	大さじ1
■卵の下味		(鶏ガラスープの素)	
■味の素	小さじ1	ごま油	大さじ1
■塩	二つまみ	水溶き片栗粉	適量
■コショウ	少々		
■牛乳	大さじ1		

## 作り方

完成!

- 卵を割り少し混ぜてから卵の下味を入れて軽く混ぜる。ミニトマトを8等分にして卵の中に入れる。  
*完全に混ぜずに卵白を少し残す*
- 水溶き片栗粉以外の餡の調味料とカニカマを鍋に入れてひと煮たちさせ火を止める。
- フライパンに油をひいて軽く固まったら円を描くように混ぜて卵に8割火が通ったところで小鉢に盛り付ける。
- 2に水溶き片栗粉を入れて好みの固さに仕上げ、卵の上に餡をかけて中央にグリーンピースを乗せる。

♪♪♪  
知って得する  
**Point!**

- ① 卵を軽く混ぜることで卵白の色が出て色合いがきれいになる。
- ② 卵に牛乳を入れることでタンパク質同士の結合を促進し、ふわふわな仕上がりになる。
- ③ 余った餡はご飯やおこげにかけるとよく合う。

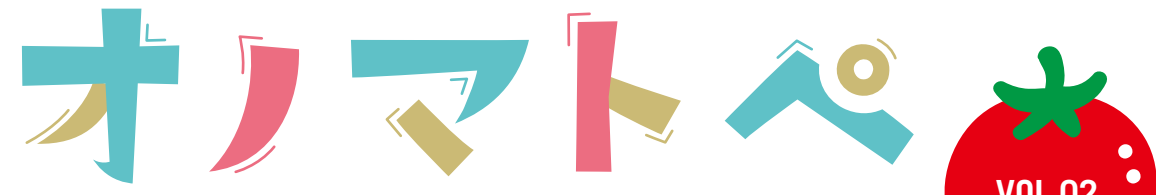


**医療法人徳洲会 野崎徳洲会病院**

〒574-0074 大阪府大東市谷川2丁目10番50号

**TEL.072-874-1641**

QRコードで  
ホームページへ  
アクセス



新年度号 “すくすく”  
2024年4月

地域の未来に  
明るい光を



みなさまにお役立ち情報をお届けします。  
ここでしか得られない特典も!

**TAKE FREE**

オノマトペ：人、動物、物などが発する音を表現した言葉



消化器外科 部長  
門川 佳央

# ロボット鼠径ヘルニアセンター

## 開設いたしました！

鼠径ヘルニアのにかかる患者さんの65%は50歳以上の方です。さらに、男性の3人に1人は一生涯で一度は鼠径ヘルニアを発症する可能性があります。日本全国の1年間に行われる消化器外科手術の件数も「鼠径ヘルニア」が第一位であり、非常に多くの方が手術を受ける疾患と言えます。手術も施設や術者によって、様々な方法で行われているのが現状です。

当院では、全国でもいち早く「ロボット鼠径ヘルニアセンター」を開設しました。

2023年より院内の倫理委員会の承認を得て、ロボット支援鼠径ヘルニア手術を導入しております。現在はロボット鼠径ヘルニア手術は自費診療となりますが、患者様の負担する金額は、保険適用の腹腔鏡下鼠径ヘルニア手術の金額を考慮して設定しましたので、ご安心ください。

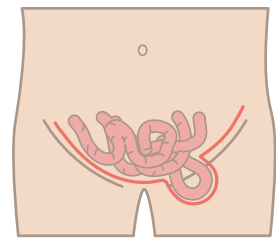
合計422件



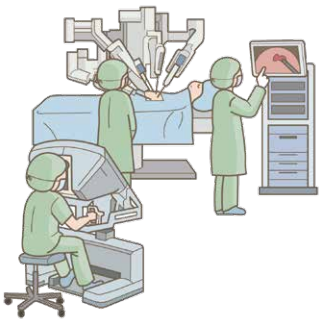
鼠径ヘルニア	腸閉塞	70
74件	直腸肛門の悪性腫瘍	53
	胆嚢炎等、胆嚢疾患	53
	胃の悪性腫瘍	47
	結腸の悪性腫瘍	47
	虫垂炎	37
	腹腔のヘルニア	24
	胆管結石、胆管炎	17

### 鼠径ヘルニアとはどんな病気？

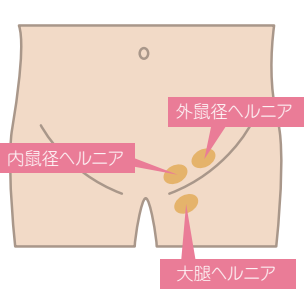
本来、お腹の中で内臓を支え収める役割をもつ筋肉の壁「腹壁」の筋力が弱まり、腸や内臓が太ももや下腹部にはみ出してしまう病気です。「脱腸」とも呼ばれ、特に乳幼児や中高年の男性に多くみられますが、妊娠などがきっかけとなり発症する女性もいます。



### ロボット手術のイメージ



### 鼠径ヘルニアの種類

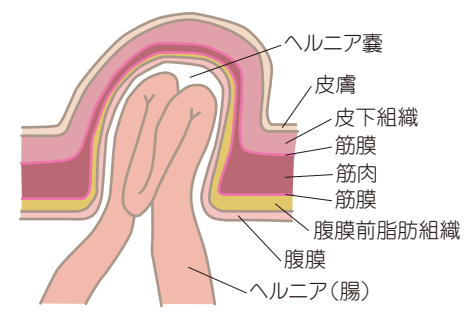


### ロボット手術への期待

- ☑ 腹腔鏡手術よりもさらに精密な腹膜剥離、メッシュ展開、腹膜縫合閉鎖が可能です。
- ☑ メッシュの固定用タッカーが不要で、術後の疼痛が軽減します。

ただし、状態によってはロボット手術ではなく、通常の鼠径部切開法をおすすめする場合がありますので、まずはお気軽にご相談ください。

### 鼠径ヘルニアの状態



### 入院・手術のスケジュール



- ☑ 現在1泊2日、または3泊4日のコースがあります。
- ☑ 週末の手術など、日程は適宜相談させていただきます。
- ☑ 術後3時間後より歩行も可能であり、食事も食べられます。

足のつけねに違和感や腫れがあるような方は、お気軽に消化器外科門川外来までご相談ください。



### 胃癌、大腸癌に対する低侵襲手術

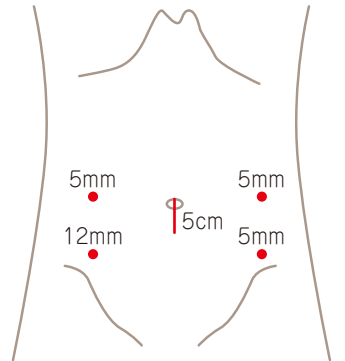
当科では胃癌、大腸癌に対して積極的に腹腔鏡手術、ロボット支援手術を行っております。

これらは低侵襲手術と言われ、開腹手術と比べて傷が小さい、痛みが少ない、癒着が少ない、出血が少ない、入院期間が短いといった様々な利点があり、全国的に普及しております。

当科ではさらに、より精密な手術としてロボット支援手術も行っております。胃癌に関しましては合併症の一つである膵液ろうの発生率の低下の報告があります。また骨盤という狭い空間に存在する直腸癌におきましても利点が大いと考えております。

ただ何よりも大切なのは早期発見ですので、検査希望などありましたら、お気軽に当院消化器外科にご相談ください。

標準的な大腸癌手術のポート配置 (創の場所)



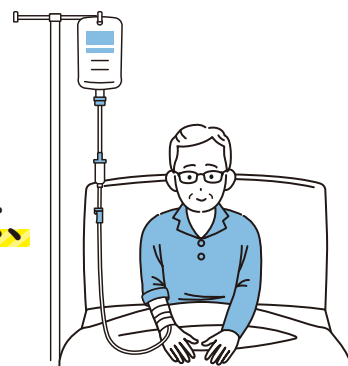
### 内視鏡手術支援ロボット「ダ・ヴィンチ」



# “胃癌・大腸癌”の 治療法

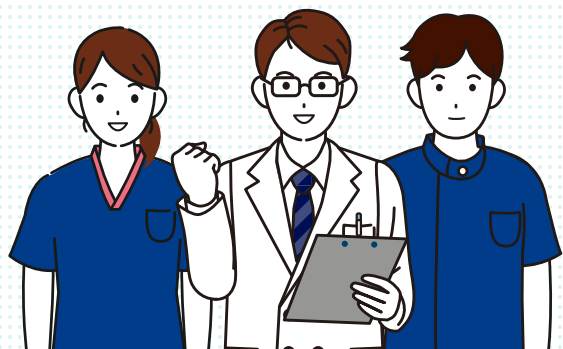
胃癌・大腸癌の治療法には、  
どんなものがあるの？

胃癌、大腸癌に対しては手術だけではなく、様々な治療と組み合わせて、総合的な治療を行っております。



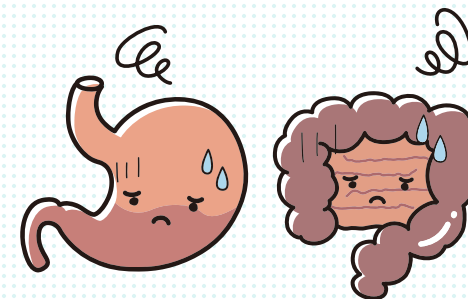
## 化学療法

当院別館・野崎徳洲会病院附属研究所2階の化学療法室では、**外来での抗がん剤治療**を行っております。看護師や薬剤師と協力し、患者様一人一人と相談しながら、治療と日常生活や仕事を両立できるように努めています。また、癌の再発や転移に対しての治療だけでなく、術後の補助化学療法や、場合によっては術前に化学療法を行うこともあります。その他、血管の細い方などに対しては、ポートを留置しながら治療を行っていきます。



## 内視鏡治療

早期の胃癌や大腸癌、大腸ポリープに対しては、内視鏡治療も行っております。また進行大腸癌による腸閉塞に対しては、大腸ステントを留置して、腸閉塞を改善してから手術を行うこともあります。



## 放射線治療

当院本館の地下1階にある「放射線治療診察室」において、適応のある患者様に対して、放射線治療を行っております。放射線治療医と連携を取りながら、患者様の状態に応じて照射量・回数などを検討し、実施しています。



### 医療機器の紹介

## 放射線治療機器トモセラピー

放射線照射装置にヘリカルCT原理を応用して連続的に回転させ、患者様の乗った寝台を移動して放射線治療を行います。照射範囲と照射線量を回転により変化させることによって変形した照射範囲が緻密に設定でき、正常組織のダメージを減らしながら腫瘍組織を正確に分離した放射線治療が可能となります。頭部ではガンマナイフ装置と同等の治療効果が得られると共に、頸部(咽頭がんなど)・胸部(肺がんなど)や腹部(肝臓がんや前立腺がんなど)にも適応される放射線治療装置です。



周術期管理チーム  
看護師が解説！



# 術前外来と 術後疼痛管理

## 手術前後ってどんなことをするの？

### 周術期とは？

手術の実施にあたり、手術の決定時から入院、麻酔、手術、回復まで、術前・術中・術後の一連の期間を総称して「周術期」といいます。

### 周術期管理チームとは

手術を受ける患者様とそのご家族に安全・安心な手術を提供することを目的とした医療チームです。検査や準備を確実に実施することをはじめ、外来で得られた情報から、術中・術後合併症予防の計画を立て、効果的なケアを提供します。

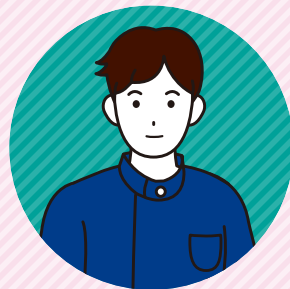
### 周術期管理チームの構成



看護師



麻酔科医



薬剤師



■術前外来



■術後疼痛ラウンド

## 術前外来

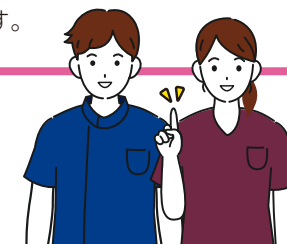
当院では、**2023年7月より術前外来を開始しました。**

術前外来とは、**患者様が安全に安心して手術を受けていただけるように、事前に情報を提供していく外来**です。麻酔科医、薬剤師、看護師が連携しながら患者様一人ひとりの病歴やリスク要因を確認・評価し、患者様へ情報を提供していきます。医療チームが外来から関わることによって術前・術後のイメージができるため、しっかりと準備を整えた上で手術を受けていただくことが可能です。

### 術前外来の メリット



- ① 手術全般を熟知している手術室看護師が術前に関わることで、きめ細やかな周術期に関する問題の早期解決と、よりよい手術時の看護計画の立案につながり、安全な手術の提供につながられます。また、術前の患者様の具体的な不安の表出を受け止める事で、安心につながられる事を目標としています。
- ② 薬剤師が内服薬確認を行う事で、術前中止薬の確認など手術に影響する薬のダブルチェックができます。

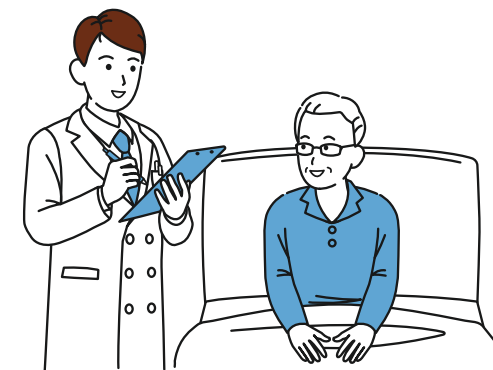


## 術後疼痛管理チーム

術前外来と同時期に当院では**術後疼痛管理チーム（APS）を発足しました。**

術後疼痛管理チームは、**麻酔科医・看護師・薬剤師により構成された医療チーム**で、術後患者の除痛効果や副作用、合併症の有無、離床の程度などを評価し、術後の痛みを軽減するための活動をしています。自己調節鎮痛法による専用の器材を用いた iv-PCA（静脈内自己調節鎮痛法）や PCEA（硬膜外自己調節鎮痛法）が実施されている患者様を対象とし、術後3日間回診を行い、除痛効果や副作用、合併症の有無やその他周術期管理に問題がないかを評価し患者の回復過程のお手伝いをします。

痛みは患者様にとって不快なのは当然ですが、痛みがあるために離床が遅れることも呼吸機能の面からよくありません。痛みのために咳や深呼吸ができなくなると、術後呼吸器障害が発生しやすくなります。また離床が遅れると、深部静脈血栓症（DVT）、肺血栓塞栓症（PE）の原因になることもあり、患者様の回復が遅れるだけでなく、合併症の処置も必要になってしまいます。このような状態にならないためにも痛みを手術直後から積極的に治療することが重要です。これから手術を受けられる患者様で、**手術後に「痛い」・「気持ち悪い」などの症状があった際には術後疼痛管理チームがサポートしますので、主治医もしくは病棟看護師にご相談ください。**



## 父の日ドック & 母の日ドック



# 優待券販売のお知らせ



購入期限

2024年6月28日(金)

下記優待券申込書に必要事項をご記入の上、  
切り取ってお持ちください。

料金

19,800円(税込)

### \* 検査項目 \*

- 診察、身体計測、視力検査、血圧測定、胸部レントゲン、心電図、肺機能検査
- 血液検査（脂質検査・糖尿病検査・痛風腎機能検査・肝機能検査・貧血検査、感染症検査・腫瘍マーカー等）、尿検査、眼底・眼圧検査
- 腹部エコー、胃カメラ、便潜血（大腸がん）検査

注意  
事項

- ・このコースを利用するためには、事前に優待権を購入の上、別途ドック受診予約が必要です。（受診期間は12月最終営業日までとなります）
- ・ドック予約時に、優待券をお持ちであることをお伝えください。
- ・コース内の検査を一部キャンセルされる場合の返金は致しかねます。

## 父の日ドック・母の日ドック 優待券申込書

氏名

住所

連絡先

上記を記入の上、健診センター受付スタッフへお渡しください。

ご予約・お問い合わせ

TEL. 072-818-0035

野崎徳洲会病院 健診センター  
〒574-0074 大阪府大東市谷川2丁目10番50号

右記QRコードを読み込み、  
問い合わせフォームに必要項目を  
入力の上送信してください。



## introduction ★ 当院近隣の ★ 医療機関

近隣エリアには、みなさまの暮らしに寄り添い、  
地域医療を支え続けるたくさんの医療機関があります。  
今回は、四條畷市でおよそ40年の歴史を歩む、  
「きたいクリニック様」を紹介します！

## 医療法人 北樟会 きたいクリニック

副院長の北井 聡先生に  
聞いてみました！



### ? クリニックの特長を教えてください！

当院は、院長と共に整形外科・消化器内科の2診体制で診療を行っております。消化器内科では、胃・大腸カメラや肝疾患の診療にも対応しております。そのほか、高血圧や脂質異常症などの一般内科診療や、通院が困難な患者様にはご自宅への訪問診療も行っております。地域の皆様に寄り添う「かかりつけ医」となるよう努めています。



写真左：北井院長 写真右：北井副院長

### ? 患者様へ伝えたいことはありますか？

近年、人々の健康意識が高まってきたことにより、胃カメラ・大腸カメラの相談や依頼件数が増加しましたが、それに伴い、検査に対する不安の声も多く聞かれるようになりました。私たちは、患者様の症状だけでなく、このような気持ちに寄り添い耳を傾け、丁寧な説明・診療を心掛けております。また、入院や緊急の治療が必要な場合は、野崎徳洲会病院を含む各医療機関と連携を図っております。症状がある時だけでなく、日常の健康のお悩みなどについてもご相談ください。



#### ■内視鏡検査室

ご希望により鎮静剤を用いた内視鏡検査を行っております。眠ったような状態で、苦痛の少ない検査を受けていただけます。

### ? 当院への一言をお願いします！

大東・四條畷地域の基幹病院として、日常診療・入院加療だけでなく、24時間体制での救急対応という重責を担っていただき、医師・看護師をはじめとしたスタッフの皆様に、この場を借りて御礼申し上げます。かかりつけ医院として、貴院と連携を深めながら、地域の皆様の健康を支える一助となるよう尽力してまいります。

#### 医療法人北樟会 きたいクリニック 病院情報

所在地 大阪府四條畷市楠公2-8-10  
 代表者 院長 北井 寛  
 開設 1981年 北井整形外科開設  
 1990年 医療法人 北井整形外科開設  
 2017年 医療法人北樟会 きたいクリニック開設  
 診療科 整形外科、消化器内科、内視鏡内科  
 リハビリテーション科、リウマチ科  
 Web <https://www.kitaiclinic.com/>

クリティカルケア  
認定看護師  
大浦 敦美

# 令和6年能登半島地震 TMAT災害医療 活動報告

今年1月に発生した能登半島地震において、当院の看護師がTMATの一員として災害医療救援活動に参加しました。ここでは、その活動を紹介します。

私は今回、災害派遣チーム「TMAT」の一員として、崩壊被害が大きかった輪島市の避難所へ行ってきました。TMATが活動拠点としていた避難所の周辺は、道路が陥没や崩落し多くの建物も崩壊していて、被災地の方達は避難生活を余儀なくされていました。発災から3週間経って現地入りしましたが、復旧に向かっているところが支援が行き届いておらず、避難所の環境は決して良い状態ではありませんでした。復旧が遅れている理由は、地震規模の大きさはもちろん、道路状況により災害支援車しか被災地に入れないことが挙げられると思います。



■ 1日2回の TMATミーティング



■ 仮設診療所

避難者の方々は冷たい床で寝起きし、トイレ以外は特に動くこともないため、避難者の中には寝たまま食事をする方もいらっしゃいました。さらに、人目をさえぎるパーティションがなく隣の避難者との距離が確保されない生活に加え、インフラが整わない中での避難生活に疲れがたまり、明らかにADL(※1)が低下している方が多くいらっしゃいました。そこで「これではいけない」と私たち派遣チームが取り組んだのが、**元のADLに戻すためのリハビリ**です。清拭や手浴・足浴を実施したり、避難所から近い病院から歩行器などリハビリに必要な物品を借りてきて、できる限り車椅子ではなく歩行器でトイレへ行ってもらったりするなど、**食事時間以外にも座る時間を増やす**という取り組みをしました。派遣期間が終了する頃には少しずつ歩行距離が伸びて散歩に出ることができたり、表情が穏やかになったり、食事の摂取量が増えたりといった改善が見られ、避難者の方に喜んでもらうことができ、とても嬉しかったです。

※1：ADL 日常生活を送るために最低限必要な日常的な動作で「起居動作・移乗・移動・食事・更衣・排泄・入浴・整容」動作のことです。



■ 防犯のための地域巡回



■ ダンボールベッドの設置

## TMATってなんだろう？

TMAT(特定非営利活動法人)とは、徳洲会グループの医師を主体として構成しているNPO法人です。世界の人の生命と健康を守るために、各国政府やNGO、地域団体と協力しながら、医療・災害支援・教育などの総合的な医療支援を行っています。TMATは、1995年1月に発生した阪神・淡路大震災での活動を皮切りにして、インドネシア・スマトラ沖地震、中国・四川大地震、東日本大震災、熊本地震など、「生命だけは平等だ」の理念のもと、世界中に活動範囲を広げています。



私は今回、被災地で沢山のことを経験し学びました。その中でも一番心に残ったのは、「**災害派遣ではアセスメント(※2)する力が大切である**」ということです。**病院では機材や物品が揃っているため、それらを使うことでアセスメントするために必要な情報を沢山得ることができます。しかし被災地では、血圧計やSpO2モニター、聴診器、身体所見でアセスメントしなければなりません。**症状をお持ちで情報が足りずに診断が出せない方にどのように関わっていき、どの程度まで救急搬送せず様子を見ていたら良いのか、判断がとても難しいと感じました。例えばお腹が痛いという方がいたとします。普段なら救急受診できますが、被災地では病院自体も被災しており、救急医療がひっ迫し病床確保が困難です。そのため、避難所にいる私たちが本当に救急受診が必要かどうか判断しなくてはならないのです。今回、実際に判断が必要な事例に直面しましたが、普段から意識的に行っているアセスメントのおかげで、悩むことなく救急搬送を決断できました。この経験は、今まで救急の現場で働いてきて良かったと初めて思えた出来事かもしれません。



■ 褥瘡処置



■ 感染症の種類ごとに避難生活場所を区別するミーティング



■ リハビリテーション

私は、**看護師として1番やりたいことが「災害派遣活動」**だったので、被災地で活動させてもらったことにとっても感謝しています。災害は起こってほしくありませんが、もし次に地震が起きたとしても、一人でも多くの人に尽力できるよう日々自己研鑽し、努力していきます。

### ※2：アセスメント

看護計画を作成するために患者様の状態を分析・評価することです。問診、観察、測定や検査の結果などの「客観的情報」と、患者様が感じている痛みや不安・不調などの「主観的情報」をもとに進められます。



■ リハビリテーション

# 大東市で頑張る企業様に FOCUS! vol.2

今回登場していただくのは、当院向かい、  
流体制御システムのメーカー企業  
「株式会社中北製作所様」です！

## Introduction

みなさん、はじめまして！

大阪府大東市・野崎徳洲会病院の向かいに本社・工場を構える  
流体制御システムの総合メーカー「株式会社中北製作所」です！  
1930年5月に創業し、今年で94年を迎えます。

私たちは、大型船舶用から発電所用まで多種多様なバルブを手がけるものづくり企業です。お客様ごとのシーンやニーズに合わせた「多品種小ロットの製品開発」を強みとして、創業以来、累計で300万台以上の製品を世の中へ供給しています。

## バルブってどんな物!?

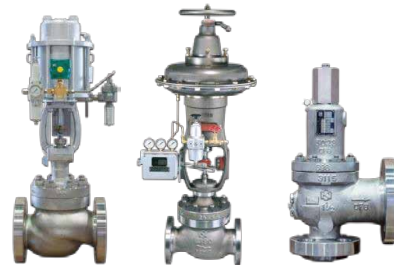
バルブとは、液体や気体を「流す、止める、絞る」ことができる機器の総称です。水だけではなく、沸騰水、蒸気、400度以上の高温の油、ガソリン、薬品などの流量を調節するために用いられます。バルブの種類は、私たちが手掛けているようなインフラ設備などで使われる大型のものから、住宅の水道の蛇口やガスの元栓、車などで使われる小型のものまで幅広く、私たちの暮らしに欠かせない製品です。

### ★トップクラスのシェアを誇る製品群★

大型船舶用のバルブと遠隔操作装置による  
バラスト水自動制御システムにおいて

当社のシェアは **日本でほぼ100%**  
**中国・韓国で約50%**

## 株式会社 中北製作所 NAKAKITA SEISAKUSHO CO.,LTD.



遮断弁、調節弁、安全弁

### 当社の製品搭載例



私たちのバルブは、  
船舶、火力・原子力・複合発電などの発電プラント、  
製鉄プラント、化学プラントなどで搭載されています。



～ゼロエミッション発電の一翼を担う～

## 水素社会の実現を力強く支える 私たちの流体制御システム。



環境マネジメントシステム(EMS)  
エコアクション21を取得

当社が近年特に力を入れて開発を進めているのが、液化水素用の大型バルブです。これは、水素を海外から輸入する際に不可欠な製品であり、これからの**水素社会の実現**に大きく関わっています。

水素は、**燃焼時にCO2を排出しない究極のクリーンエネルギー**で、かつ様々な資源から製造することができます。そのため、**脱炭素とエネルギー安定供給の一石二鳥を狙える切り札**として、世界中で注目を集めています。中でも、特に発電の分野では、従来の化石燃料に水素を混ぜることでCO2の排出を抑えられるほか、**水素のみで燃焼する場合は、CO2を一切排出しないゼロエミッション発電が実現します。**

しかし、発電分野で水素を使う場合、国内生産だけでは水素が足りません。海外から大量に輸入する必要があり、輸入の際には、水素を-253℃まで冷やして「液化水素」として、体積を1/800の状態で大規模輸送する方法が有力視されています。私たちは、このような「ゼロエミッション発電」の達成を目指して、**液化水素の輸送や貯蔵に対応できる極低温の大型バルブの開発を担っています。**

当社の液化水素用極低温バルブ開発の歴史は長く、**1970年代から宇宙航空研究開発機構(JAXA)のロケット発射設備用に納入**しています。その他にも、**LNG用やLPG用といった低温バルブ**においても豊富な実績があります。これらのノウハウをもとに、当社は新エネルギー・産業技術総合開発機構(NEDO)が助成する「水素社会構築技術開発事業」にJAXAと共同で参画し、液化水素用の大型バルブに関わる技術開発を実施しました。今後も水素をはじめとする**新エネルギーに対応した製品の開発を通じて、カーボンニュートラル社会の実現に貢献**していきます。



液体水素用のバタフライ弁(実液試験用試作品)

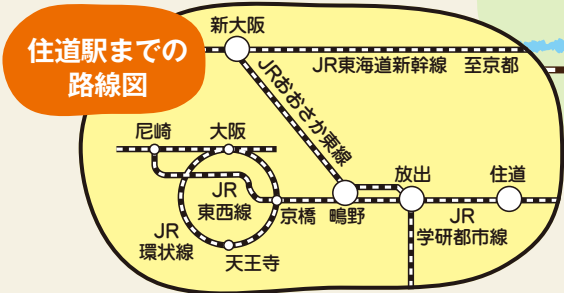
### 取材協力企業様 企業情報

会社名 株式会社中北製作所  
所在地 大阪府大東市深野南町1番1号  
代表者 代表取締役社長 宮田 彰久  
創業 1930年5月28日  
事業内容 自動調節弁、バタフライ弁、  
遠隔操作装置の製造、販売  
Web <https://www.nakakita-s.co.jp/>

# 病院情報

## アクセス1 無料送迎バスでお越しの場合

- JRおおさか東線「新大阪」駅乗車
- JR「放出」駅下車後、同じホームでJR学研都市線に乗り換え
- JR「住道」駅下車またはJR「野崎」駅下車
- 無料送迎バスに乗車、約10分で病院へ



## アクセス2 バスでお越しの場合

- JR 住道駅北口にて近鉄バス「東花園駅前」乗車
- 近鉄新石切駅にて近鉄バス「住道駅前行き」乗車
- 谷川バス停下車、徒歩1分で病院へ

## アクセス3 車でお越しの場合

- ～大阪方面から～
- 8号線(大阪生駒線)を奈良・生駒方面へ。外環状線手前。
- ～奈良方面から～
- 阪奈道路を大阪方面へ。外環状線経由で「深野南」を左折。
- 300台が停められる駐車場があります。



お体の悩みや病院への行き方など、お気軽にご連絡ください。

## 診療時間・受付時間

	診療時間	受付時間	月	火	水	木	金	土
午前	9:00~12:00	8:00~11:45	○	○	○	○	○	○
午後	17:00~19:00	15:00~19:00	○	○	○	○	○	

急病・救急の患者様は、365日24時間診療を行っています。

## 医療法人徳洲会 野崎徳洲会病院

〒574-0074 大阪府大東市谷川2丁目10番50号

TEL 072-874-1641



QRコードを読み込んでホームページへ簡単アクセス!

野崎徳洲会病院

<https://nozaki.tokushukai.or.jp/>

## 外来予定表

		月	火	水	木	金	土	
外科系	外科	○	○	○	○	○	○	
	乳腺外科	○	○	/	○	○	/	
	形成外科	/	/	/	○	/	/	
	整形外科	○	(9時30分診察開始)	○	○	○	○	
	脳神経外科	○	○	○	○	○	○	
	心臓血管外科	/	○	/	○	/	/	
	呼吸器外科	/	○	○	/	/	○ (予約制)	
	歯科口腔外科	○	○	○	○	○	○	
	内科系・専門外来	内科	○	○	○	○	○	○
		腎臓内科	/	/	○	/	/	/
		循環器内科	○	○	○	(10時30分受付終了)	○	/
		不整脈	○	/	/	/	○	/
		泌尿器科	/	○	/	○	/	○ (隔週)
		婦人科	/	○	○ (予約制)	○	○	○ (予約制: 第1・3・5週)
小児科		(11時30分受付終了)	(11時30分受付終了)	(11時30分受付終了)	/	(11時30分受付終了)	(11時30分受付終了)	
眼科		/	○	/	○	○	/	
肝炎外来		/	○	/	/	/	/	
消化器内科		/	/	/	○	/	/	
糖尿病外来		○	/	/	/	/	○	
予約制		胃・腸専門外来	○ (予約制)	/	/	/	/	/
		神経内科	/	/	/	/	○ (予約制)	/
		アブレーション外来	/	/	/	/	○ (予約制: 第2週のみ)	/
	無呼吸外来	/	/	/	/	/	○	
	リハビリ診察	○ (予約制)	○ (予約制)	○ (予約制)	○ (予約制)	○ (予約制)	/	
	抗がん剤外来	/	/	○ (予約制)	○	/	/	
	糖尿病外来	/	○ (予約制)	(予約: 第1・3・5週)	○ (予約制)	/	○	
	昼診	歯科口腔外科	○ (受付時間13時~16時)	○ (受付時間13時~16時)	○ (受付時間13時~16時)	○ (受付時間13時~16時)	○ (受付時間13時~16時)	/
		消化器内科	/	/	/	(16時30分受付終了)	/	/
		乳腺外科 (予約制)	○ (予約制)	○ (予約制)	/	○ (予約制)	/	/
婦人科 (予約制)		/	/	○ (予約制)	/	/	/	
禁煙外来 (予約制)		/	/	/	○ (予約制)	/	/	
人工透析外来 (予約制)		/	○ (予約制)	/	/	/	/	
糖尿病外来 (予約制)		○	○ (予約制)	/	/	/	/	
呼吸器外科 (予約制)		/	○ (予約制)	○ (予約制)	/	/	/	
神経内科 (予約制)		○ (予約制)	/	/	/	/	/	
皮膚科 (予約制)		/	/	/	○ (予約制)	/	/	
夜診	小児心臓外来 (予約制)	/	○ (予約制)	/	/	○ (予約制)	/	
	小児科 (予約制)	○ (予約制)	○ (予約制)	○ (予約制)	/	○ (予約制)	/	
	外科	○	/	○	/	○	/	
内科	○	○	○	○	○	/		
小児科	○ (18時受付終了)	○ (18時受付終了)	○	/	/	/		

	受付時間	診察時間
午前診	8:00 ~ 11:45	9:00 ~
夜診	15:00 ~ 19:00	17:00 ~

初診時・毎月始めの診察の際は保険証をご持参ください。マイナンバーカードでもご確認できます。

救急外来は24時間(年中無休)

診療日時の詳細については受診される前日までに院内に掲示します。また、ホームページでもご確認いただけます。