

食品ロスを減らすカンタン手料理  
栄養科レシピ

# 鱈と彩り野菜の ホイル焼き(カレー風味)

淡泊な鱈にカレー風味が加わった食欲がそそる一品

## 材料(1人前)

- |         |        |            |      |
|---------|--------|------------|------|
| ■ 鱈     | 1切     | ■ 塩(下味用)   | 2つまみ |
| ■ 玉ねぎ   | 1/4個   | <b>調味料</b> |      |
| ■ ピーマン  | 1/4個   | ■ 醤油       | 小さじ1 |
| ■ 黄パプリカ | 1/16個  | ■ 酒        | 小さじ2 |
| ■ しめじ   | 1/4パック | ■ カレー粉     | 2g   |
| ■ ミニトマト | 3個     | ■ バター      | 10g  |

**1** 鱈は余分な水分をふき取り、塩を振る。玉ねぎは3mmの薄切り、ピーマンと黄パプリカは細切り、しめじは石づきを切ってほくす。ミニトマトはヘタをとって半分に切る。



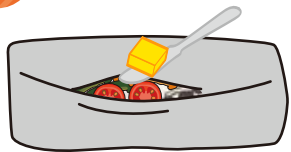
**2** 調味料は全て混ぜ合わせておく。



**3** 30cmの長さのアルミホイルの中央に玉ねぎを置き、ピーマン、黄パプリカ、しめじ、鱈の順に乗せ、調味料をかける。



**4** バターを乗せ、アルミホイルをしっかり閉じる。



**5** フライパンの底から1cm程度の水を入れ、沸騰させる。封をしたアルミホイルを入れ、弱火で12分程加熱する。



**6** 器にのせて完成。



**完成!**

♪  
知って得する  
**Point!**

- 魚を直接アルミホイルに乗せると底面が焦げるので必ず玉ねぎを乗せてから魚に乗せる。
- ホイル焼きは味噌やマヨネーズを使った味付けもできるなどバリエーションも豊富。
- 鱈は低脂肪・高たんぱく質で、貧血予防になるビタミンB12を豊富に含んでいる。



**医療法人徳洲会 野崎徳洲会病院**

〒574-0074 大阪府大東市谷川2丁目10番50号


**TEL.072-874-1641**

QRコードで  
ホームページへ  
アクセス



新春号

2025年1月

“わく  わく

VOL.05

地域の未来に  
明るい光を

みなさまにお役立ち情報をお届けします。  
ここでしか得られない特典も!



**TAKE FREE**



# “腎不全”って

腎臓は、血液をろ過して老廃物や余分な水分を尿として排出する働きをしています。

この機能が低下するとさまざまな問題が生じます。

## 腎不全によって生じる問題

### 1. 老廃物の蓄積

体の中に老廃物や毒素が溜まり、疲れやだるさ、吐き気、頭痛などの症状を引き起こす原因になります。また、皮膚がかゆくなったり、口臭が出ることもあります。



### 2. むくみ

水分が体内に溜まりやすくなります。その結果、顔や手足がむくみやすくなります。



### 3. 血圧の上昇

血圧が上がりがやすくなります。高血圧が続くとさらに腎臓に負担がかかり、症状が悪化することがあります。



### 4. 貧血

赤血球を増やすホルモン（エリスロポエチン）の分泌が減り、貧血になりやすくなります。貧血は疲労感や息切れの原因となります。



### 5. 骨がもろくなる

体内のカルシウムとリンのバランスを保つ役割があります。腎臓の働きが悪くなると、このバランスが崩れ骨がもろくなることがあります。



## 病気が進行した場合

腎臓病が重症化して慢性腎不全や透析が必要な段階になると、腎臓の代わりに機械を使って血液をろ過する「透析治療」が必要になります。

腎臓が悪くなる原因には、糖尿病や高血圧、過剰な塩分摂取などがあるため、食生活の改善や定期的な健康診断が腎臓病の予防に重要です。



# どんな病気？

## こんな症状が出たら注意！

### ① 体がむくむ

重力によって足のくるぶし付近からむくみ始めます。やがて腎臓の働きが悪くなり、むくみは全身に広がります。薬でむくみをコントロールする治療はありますが、できない場合は透析治療が必要となります。

### ② おしっこが減る

健康成人の尿量は1.0L～1.5L/日です。1日の尿量が400ml以下になることを乏尿、100ml以下になることを無尿といいます。尿量の異常が続く場合は、腎臓の病気が隠れている可能性もありますので、かかりつけ医への受診をお勧めします。

### ③ だるさ

だるさは末期腎不全の症状の一つです。尿毒症物質が体内に蓄積すると、だるさを感じることがあります。腎機能が高度に低下し、だるさを感じる場合には、末期腎不全の場合が多く、透析などの腎代替療法が必要となります。

### ④ 全身のかゆみ

腎臓が悪くなると老廃物が血中や皮膚にたまってしまい、強いかゆみを感じることがあります。また腎臓が悪くなると皮膚が乾燥するため、それがかゆみの原因となります。乾燥予防に保湿剤などを塗ることでかゆみを対策できます。皮膚の防御作用を壊さないよう、かゆいからといってお風呂に入るとき、あらめのタオルなどで皮膚をこすりすぎないように気を付けましょう。

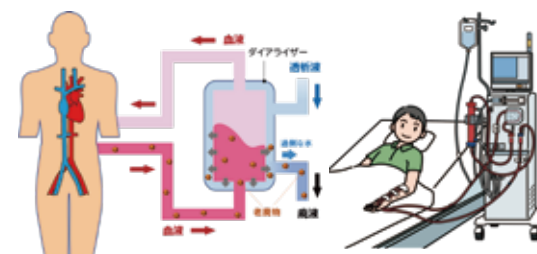
## 人工透析とは

透析は、腎臓の働きが悪くなったときに行う治療法です。

体内の老廃物や余分な水分を取り除くための方法です。透析治療には主に2つの種類があります。

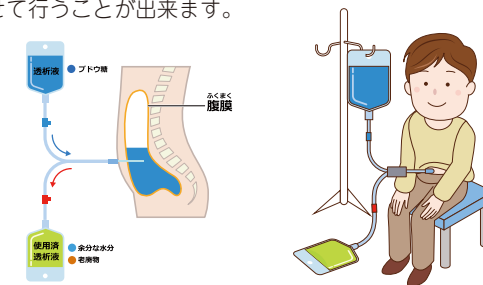
### けつえきとうせき 血液透析

患者さんの血液を体外に取り出し、特別な機械（透析器）を使って老廃物や水分を除去し、再び体内に戻す治療法です。通常、週に3回、1回あたり3～5時間行います。



### ふくまくとうせき 腹膜透析

患者さんのお腹に透析液を入れ、腹膜という膜を使って老廃物や水分を取り除く治療法です。この治療は自宅で行うこともできるため、生活に合わせて行うことができます。







# CE(臨床工学技士) ってどんなことをするの？

臨床工学技士 (Clinical Engineer : CE) とは、昭和 62 年 5 月に成立した「臨床工学技士法」で定められている医療資格です。

法律の中では、「臨床工学技士とは、厚生労働大臣の免許を受けて、臨床工学技士の名称を用いて、医師の指示の下に、生命維持管理装置の操作及び保守点検を行うことを業とする者をいう。」と記されています。生命維持管理装置と言っても、一般的にどのような機械があるかわかりにくいと思いますが、簡単に言うと病院内の医療機器の操作や点検を行う仕事をしています。

## 用語解説

### HBO(高気圧酸素治療)

大気圧より高い気圧の環境下で酸素を吸入することにより、血液中に溶けている酸素を増やし体の隅々まで酸素を行き渡らせ、様々な低酸素症状を改善していく治療です。適応疾患は、脳梗塞や脊椎神経疾患、突発性難聴、放射線又は抗癌剤治療と併用される悪性腫瘍などが挙げられます。治療方法は、タンクの気圧を上昇させた装置の中に入り、90 分間安静に過ごしていただきます。治療中はテレビを鑑賞できますのでリラックスしてお過ごしいただけます。私たちは、患者様に合った治療方法を選択し、安全に治療を行うために密な管理をしています。



### OPE(低侵襲手術)

手術室では、手術支援ロボットやナビゲーションシステムの管理・点検から、手術前の機械のセッティングや術中の機械トラブルの対応を行っています。

Da Vinci は非常に高精度な内視鏡手術を行うことができる手術支援ロボットです。通常の開腹術に比べて小さな傷かつ正確な動きで手術ができるため、手術中の体の負担や手術後の痛みを軽減することが可能となり、早期の社会復帰を目指していきます。

ナビゲーションシステムは、手術中に患部のどの場所に触れているかをリアルタイムでモニタに表示させるシステムです。脳神経外科領域では重要な神経や血管が走行しており、いかに副損傷を出さずに手術を行うかが重要となります。ナビゲーションシステムを用いることで、どこに血管があるか、どこまで手術器具を進めることができるかを視覚的に表示でき、手術の安全性を高めることができます。私たちは、医師と相談しながら脳や脊髄の 3D モデル作成や術野とモニタ画像の同期作業を行っています。



### 呼吸器

呼吸状態の悪い患者様には、呼吸機能を代行する人工呼吸器が使用されます。医師の指示のもと人工呼吸器の操作・設定を行っています。

### 内視鏡

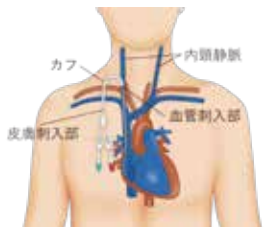
内視鏡カメラの管理と治療時の医師の介助を行っています。

安心して検査をお受けいただくために、検査の前後で内視鏡スコープを点検し、使用後は専用の装置を用いて洗浄を行い、清潔を確保しています。



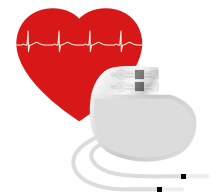
### 心臓血管カテーテル

低侵襲で心臓を栄養している血管の検査・治療を行っています。適応としては、心筋梗塞や狭心症などがあります。医師がスムーズに検査・治療を行えるように手技の介助や、IVUS(血管内超音波)の読影を行っています。IVUSにより血管の状態を精密に評価し、治療の精度を高めることができます。



### PM(ペースメーカー)

植え込み型心臓電気デバイスとは、心臓の動きが悪い人に対して、体内に植え込んで使用する高度な医療機器です。医師の指示のもと動作チェックや適切な設定に変更を行っています。また、希望された患者様には、月に1度遠隔でデータの解析を行っています。



### 人工心肺装置

人工心肺装置とは、心臓の手術に使用します。心臓や肺の働きを止めて手術を行う際に、代わりに全身に血液を循環させたり、酸素を送ったりする高度な医療機器です。この装置を介して、手術中に患者様の状態を管理しています。



# 皆様の健康管理を支援いたします ドック・健診のご案内

要予約!

## 人間ドック

人間ドックは、健康診断に比べて検査項目が多く専門的です。総合的かつ精密な検査を定期的に行うことで、自覚症状のない初期の段階で生活習慣病やがんなどの病気を見つけ、治療につなげることが大切です。



予約はこちら

### ■検査内容

- ◎診察、身体計測、視力検査、血圧測定、胸部X線検査、心電図、肺機能検査
- ◎血液検査（脂質検査・糖尿病検査・痛風腎機能検査・肝機能検査・貧血検査・感染症検査・腫瘍マーカー等）、尿検査、眼底・眼圧検査
- ◎腹部エコー検査、消化器検査、便潜血（大腸がん）検査

### ■費用 42,900円

- ※大東市国保人間ドック  
ドック費用の助成制度があり、12,000円でうけられます。
- ※高齢者人間ドック(75歳以上の方)  
ドック費用の助成制度があり、実質無料でうけられます。

## 特定健診

40歳~74歳の方が受診できる健診です。生活習慣病の予防のためにメタボリックシンドロームに着目した健診です。毎年受診することが大切です。ぜひがん検診と併せて受診しましょう。

- 費用 無料(大東市国保)  
健保組合によって異なりますが非常に低額です。

## 後期高齢者健診

75歳以上の方が受診できる健診です。目的は、医療や介護の予防につなげることです。

- 費用 無料

## 協会けんぽ生活習慣病予防健診

全国健康保険協会が運営している健診の補助制度で、被保険者が生活習慣病予防健診を低額で受診できる制度です。



予約はこちら

### ■対象

協会けんぽに加入されている、35歳以上の被保険者対象の健診です。この制度を利用すると、企業の法定健診を低予算で受けられます。

### ■費用 5,280円~

## 法定健診

法律により企業に義務づけられている健康診断で、雇用開始時におこなう「雇入れ時健診」と、毎年定期的におこなう「定期健診」があります。



予約はこちら

### ■費用

- 法定健診 A：  
雇入れ時、35歳時、40歳以上の定期健診など **9,900円**
- 法定健診 B：  
上記以外の若年者定期健診など **5,500円**

※有機溶剤健診など特殊健診にも対応可能です。  
詳しくはお電話にてお問い合わせください。



## 健診センター長よりメッセージ

健診は自動車の定期点検のようなもので、具合の悪い所を発見し、整備したり治したりする検査を行います。病気になってから治療するのではなく、病気にならない様に予防し、初期（早期）のうちからコントロールする事で、医療費全体を抑えることが出来ます。そのため、健診は国家戦略として勧められており、種々の補助があります。健診には大きく分けて、生活習慣病（高血圧、糖尿病、高脂血症、高尿酸血症、心臓病等）をターゲットとしたものと、死亡率トップのがん（の早期発見）をターゲットとしたものがあります。具体的には血液、尿検査、生理検査（心電図、呼吸機能）、画像検査（レントゲン、超音波、内視鏡等）、診察を組合せ、不具合を探っていきます。当健診センターは、2016年9月に新棟1階に開設され、年間1万3000件ほどの健診を実施して精度をあげるべく努力すると共に、見つかった異常に対して、当院や専門機関への紹介を行っています。是非、年に1回は健診を受けられる事をお勧めします。

健診センター長 伊藤和幸

# 2023年度の 悪性腫瘍の発見

## および フォローアップについて

2023年度の当センター利用者数は合計12,687名、悪性腫瘍が発見されたのは26名（男性18名、女性8名）でした。がん・年齢別に集計した表が以下の通りです。

※2023年度 = 2023.4~2024.3の期間

	咽頭	食道	胃	大腸	前立腺	乳	肉腫	合計
40代			1	1				2
50代			1	1		2	1	4
60代					1	1	1	3
70代		1		3	4	1		12
80代	1		3		4			5
合計	1	1	5	4	9	4	2	26

今年は70代の方から多く悪性腫瘍が発見されました。

40~50代の方からも、悪性腫瘍が発見されているため、「まだ若いから、大丈夫」と思わず、市の補助なども利用して、がん検診を受けましょう。早期発見が早期治療につながります。

悪性腫瘍が発見された26名の経過は、手術を含めた治療を終え経過観察となっている人が13名、ホルモン療法や手術後の化学療法中の人、手術予定の人が13名です。

**健診結果で精密検査の方は、必ず病院を受診しましょう！**

ご予約・  
お問い合わせ

野崎徳洲会病院 健診センター 直通電話 **072-818-0035**

営業時間（月~土）9:00~17:00（土曜の最終診療予約時間は10:30）です。 ※祝日を除く



# 当院近隣の医療機関を 紹介します！

近隣エリアには、みなさまの暮らしに寄り添い、地域医療を支え続けるたくさんの医療機関があります。今回は、「寺川クリニック」を紹介します。

## 医療法人光翔会 寺川クリニック

院長の藤永 卓治先生に  
聞いてみました！



### ？ クリニックの特長を教えてください！

当院は、泌尿器科や消化器内科、総合内科、外科などさまざまな専門分野の医師が在籍している診療所です。他院まで足を運ばずにセカンドオピニオン・サードオピニオンが受けられることを強みにしており、患者さんの時間的・費用的な負担を軽くすることにも貢献しています。2024年7月1日には現在の場所に移転。従来の診療に加えてCT検査、訪問診療、訪問看護、ディケア併設など新たなサービスをはじめました。より一層手厚く患者さんをサポートできる体制を整えております。



#### ■内科

風邪・発熱などの症状、生活習慣病の治療などに対応しております。

#### ■消化器内科

上部、下部内視鏡検査・エコー検査はじめ、胃炎、胃潰瘍、便秘の治療などにも対応しております。



#### ■泌尿器科

膀胱炎、尿道炎などの感染性疾患、また、さまざまな排尿障害や疼痛に対応しています。

#### ■リハビリテーション科

脊椎疾患、関節疾患、神経障害などによる身体の機能低下に対し、患者さまのニーズに応じたリハビリテーションを行います。

### ？ 皆様への一言をお願いします！

病気だけでなく家庭背景や心のケア、患者さんのライフステージなどすべてに配慮した診療を行っております。ご心配なことがあればお気軽にご相談ください。地域のみなさまに支えていただき35年間、支えられた御恩を総合医療でしっかりお返しできるように、職員一同今まで以上に職務に邁進してまいります。

#### 寺川クリニック 病院情報

所在地 大阪府大東市寺川 3-11-8  
 代表者 理事長・院長  
 藤永 卓治 (ふじなが たくじ)  
 診療科 内科、泌尿器科、  
 消化器内科、リハビリテーション科  
 Web <https://www.terakawa-clinic.jp/>



## 新年の ご挨拶

A HAPPY NEW YEAR 2025



野崎徳洲会病院  
院長・脳神経外科部長

たむら まさかず  
田村 雅一

あけましておめでとうございます。

野崎徳洲会病院 院長の田村雅一と申します。

当院がこの大東市に開設されて50年目の年を迎えようとしています。

50年前に徳洲会グループを創設しました徳田虎雄名誉理事長が昨年7月に、長年の難病との闘いの末に亡くなりました。鹿児島県徳之島の貧しい農家に生まれた徳田先生は小学生の時に、3歳だった弟さんのために夜道を走って2件の医者に診療を頼みました。しかし二人の医師は往診に来てくれず、翌朝弟さんは亡くなりました。その悔やみきれない、残念で腹立たしい経験を経て、徳田先生は医師になるための猛烈な努力を開始しました。

そして医師となってからは、多くの病院において、「真に患者様優先の医療」がなされていないことに改めて憤り、「生命（いのち）だけは平等だ」「年中無休・24時間オープン」の精神で日本の医療革命に邁進しました。

現在はその意図のもとに全国で80近いグループ病院組織となっています。

私たち野崎徳洲会病院の医師、職員一同は、

先生の遺志を受け継ぎ、地域の皆様のお役にたてますように、これからも一丸となって努力を続けていく所存です。

今後ともどうぞよろしくお願ひ申し上げます。

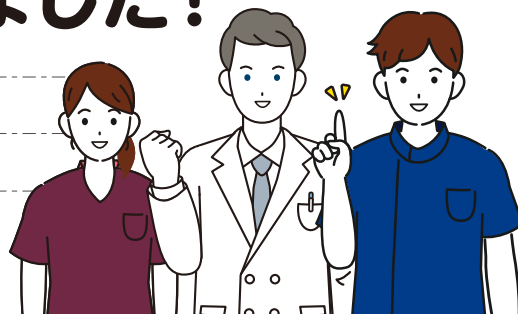
GREETINGS

今年度  
新入職者向け

# フォローアップ研修

## を開催しました！

当院では10月、今年度新入職者を対象とした  
新人フォローアップ研修を開催しました。



### 研修の目的

職種垣根を越えて、医療人として  
野崎徳洲会病院の職員として必要な知識を学ぶ

交流によって、  
職員間の横のつながりを強化する

職員間の関りが円滑になることで、日常業務の質の向上・患者様へのサービスの質の向上が  
起こることを期待しています。

### 研修風景



#### training.01 まずはしっかり勉強

医療人として必要な知識や、野崎徳洲会病院  
職員として知っておいて欲しい情報をしっかりと  
詰め込んだ資料を先輩たちが作りました。  
「知っていれば・・・」



#### training.02 作り込んだレクリエーション

日常業務を離れた場面で、頭や体を使った  
交流を行うことで、いつもは見えない一面を  
知ることができました。  
レクリエーションの中で、チームで同じ目的  
に向かって協力することで、チームビルディ  
ングを行うことができました。



#### training.03 野外活動

二日目は会場を屋外に移して  
野外活動を行いました。  
チームでの共同作業を行う  
ことで、さらに交流を深め  
ました。



### 参加者からの声

～研修を経て得られた知識と気づき～



普段関わらない職種の人たちと研修の中で交流をすることで、  
横のつながりを作ることができた。研修前は話しかけにくかった  
のですが、今回の研修を通して相手のことを知ることができ、  
気軽に話しかけやすくなった。そのおかげで、情報共有も  
しやすくなった。



野外研修の中で、チームの中での役割の大切さを気付いた。  
病院に戻ってからも、自分の職種や役割を考えて日常業務  
にあたりたいと思います。

職員の知識と共に職員間のつながりを強化し、医療サービスの向上を目指してまいります！



# 大東市で頑張るみなさまに

# FOCUS!

vol.5

since 2005

## OSAKA TOIN Symphonic Band

### 大阪桐蔭高等学校 吹奏楽部



今回登場していただくのは、  
2005年の発足以降、様々な舞台で活躍し続ける  
「大阪桐蔭高等学校 吹奏楽部様」です！

## Introduction



うめだ たかし  
梅田 隆司監督

みなさん、はじめまして！  
私たち大阪桐蔭高等学校吹奏楽部は、2005年に野球部を応援する目的で発足しました。2006年4月には現在も指揮を執る梅田隆司監督を迎えたのちに活動範囲を広げ、現在までに野球応援をはじめ、吹奏楽コンクール、コンテスト、テレビ出演、アーティストとのコラボレーション、SNS発信など、時代ごとに様々なチャレンジを続けています！

## 大阪桐蔭高等学校 吹奏楽部の特徴

<p><b>何事も部員全員で</b> 2024年現在157名で活動</p>	<p>「音楽は人と人をつなげるもの」という梅田監督の考えのもと、全国各地のコンサートも甲子園でのアルプス応援も全員で！</p>	<p>12月には全員がサンタの衣装を着てコンサートを開催！</p>
<p><b>本格的なミュージカル</b></p>	<p>演奏だけでなく歌やセリフ、ダンス、衣装、セットまで本格的なミュージカルを演出見ても聞いても作品を楽しめる</p>	
<p><b>老若男女楽しめるリクエストコーナー</b></p>	<p>リストの中から観客がリクエストした曲を即座に演奏するリクエストコーナーは、大阪桐蔭高校吹奏楽部ならではの！現在は100曲ものレパートリーがある</p>	
<p><b>全国から集まる生徒</b></p>	<p>関西地方出身者を中心に、長野、岐阜、鳥取、徳島、福岡、宮城など、「大阪桐蔭で音楽がしたい」という思いを持つ生徒が全国から集まる</p>	

**YouTubeチャンネル** 大阪桐蔭高等学校吹奏楽部OB会  
2024年10月現在、300本以上の動画を配信し、チャンネル登録者数は20.2万人！吹奏楽の新たな可能性に挑み、音楽で元気を届けるために活動中！

**取材協力学校様 基本情報**  
 学校名 大阪桐蔭高等学校 開設 1988年  
 所在地 大東市中垣内3丁目1-1 Web https://www.osakatoin.ed.jp/

## プロフィール（抜粋）

- 2005年 野球部応援のために発足。
- 2006年 4月、梅田隆司監督就任。
- 2012年 初の海外遠征オーストリアにてウィーン国立歌劇場公演、シェーンブルン宮殿公演。第15回ミッド・ヨーロッパ吹奏楽コンクール初出場で全部門「総合グランプリ」受賞。
- 2015年 セントパトリックパレードの招聘で訪米。◎カーネギーホールでのコンサートでは観客全員のスタンディングオベーションを受ける。
- 2017年 2度目のオーストリア遠征。ウィーン国際青少年音楽祭 吹奏楽部門コンクールで「第1位」受賞。
- 2021年 7月、OB会の協力で独自のYouTubeチャンネルを開設。
- 2022年 2022年度ベスト・ファーザー賞 in 関西にて、梅田隆司監督「学術部門」受賞。
- 2024年 第72回全日本吹奏楽コンクール「金賞」受賞。  
2024(第30回)日本管楽合奏コンテストにて「最優秀賞」「最優秀グランプリ賞」「文部科学大臣賞」受賞。



**受賞実績 (一部)**

- 全日本吹奏楽コンクール全国大会通算15回の出場「金賞」7回受賞
- 全日本マーチングコンテスト全国大会通算5回出場「金賞」4回受賞
- 日本管楽合奏コンテスト全国大会にて「最優秀グランプリ/文部科学大臣賞」を4回受賞
- 甲子園では春夏4回の優勝応援

## メディア出演 & 有名人とのコラボレーション

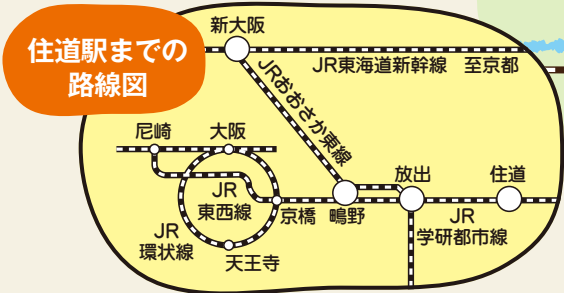
- TV番組「笑ってコラえて」「24時間TV 武道館ライブ」「嵐にしやがれ」に出演
- 「ベストヒット歌謡祭2018」にてDA PUMPさんとのコラボ
- ドリカムさん30周年記念ライブオープニングアクトに出演
- クイーンさんの映画「ボヘミアン・ラプソディ」PVに出演
- 「うたコン」にて天童よしみさん、上沼恵美子さん、和田アキ子さんとのコラボ
- 「世界一受けたい授業」にて新妻聖子さん、堺正章さん、BISHさんとのコラボ(同番組へは2019年より4年連続の出演)
- ジャニーズWESTさんとYouTube「COUNT DOWN TV」にてコラボ
- 「第72回NHK紅白歌合戦」に天童よしみさんとのコラボで初出場
- 「ベストヒット歌謡祭2022」にてToshiさんとコラボ出演
- YOASOBIさんと株式会社ユニクロ有明本部にてYouTube生配信コラボ
- 2024年7月「うたコン」にて山本リンダさんとコラボなど

<p>ホームページ</p>	<p>公演スケジュール</p>	<p>公式X</p>
---------------	-----------------	------------

# 病院情報

## アクセス1 無料送迎バスでお越しの場合

- JRおおさか東線「新大阪」駅乗車
- JR「放出」駅下車後、同じホームでJR学研都市線に乗り換え
- JR「住道」駅下車またはJR「野崎」駅下車
- 無料送迎バスに乗車、約10分で病院へ

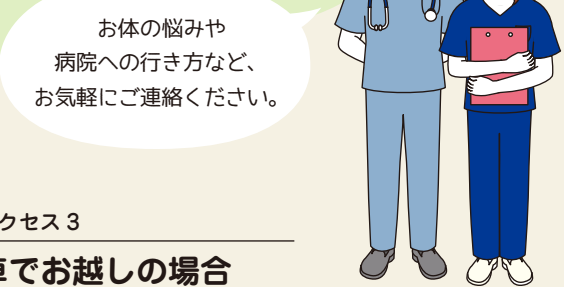


## アクセス2 バスでお越しの場合

- JR 住道駅北口にて近鉄バス「東花園駅前」乗車
- 近鉄新石切駅にて近鉄バス「住道駅前行き」乗車
- 谷川バス停下車、徒歩1分で病院へ

## アクセス3 車でお越しの場合

- ～大阪方面から～  
8号線(大阪生駒線)を奈良・生駒方面へ。外環状線手前。
- ～奈良方面から～  
阪奈道路を大阪方面へ。外環状線経由で「深野南」を左折。
- 300台が停められる駐車場があります。



## 診療時間・受付時間

	診療時間	受付時間	月	火	水	木	金	土
午前	9:00~12:00	8:00~11:45	○	○	○	○	○	○
午後	17:00~19:00	15:00~19:00	○	○	○	○	○	

急病・救急の患者様は、365日24時間診療を行っています。

## 医療法人徳洲会 野崎徳洲会病院

〒574-0074 大阪府大東市谷川2丁目10番50号

TEL 072-874-1641



QRコードを読み込んでホームページへ簡単アクセス!

野崎徳洲会病院

<https://nozakitokushukai.jp>

## 外来予定表

		月	火	水	木	金	土	
午前診	外科系	外科	○	○	○	○	○	○
		形成外科	/	/	/	○	/	/
		整形外科	○	(9時30分診察開始)	○	○	○	○
		脳神経外科	○	○	○	○	○	○
		心血管外科	/	○	/	○	/	/
		呼吸器外科	/	○	○	/	/	○(予約制)
	内科系・専門外来	歯科口腔外科	○	○	○	○	○	○
		内科	○	○	○	○	○	○
		腎臓内科	/	/	○	/	/	/
		循環器内科	○	○	○	(10時30分受付終了)	○	/
		不整脈	○	/	/	/	○	/
		泌尿器科(予約制)	/	○	/	○	/	○(隔週)
		婦人科	/	○	○(予約制)	○	○	○(予約制:第1・3・5週)
		小児科	(11時30分受付終了)	(11時30分受付終了)	(11時30分受付終了)	/	(11時30分受付終了)	(11時30分受付終了)
眼科		/	○	/	○	○	/	
肝炎外来		/	/	/	/	/	/	
予約制	消化器内科	/	/	/	○	/	/	
	糖尿病外来	○	/	/	/	/	○	
	胃・腸専門外来	○(予約制)	/	/	/	/	/	
	神経内科	/	/	/	/	○(予約制)	/	
	アブレーション外来	/	/	/	/	○(予約制:第2週のみ)	/	
	無呼吸外来	/	/	/	/	/	○(予約制)	
	リハビリ診察	○(予約制)	○(予約制)	○(予約制)	○(予約制)	○(予約制)	/	
	抗がん剤外来	/	/	○(予約制)	/	/	/	
糖尿病外来	/	○(予約制)	(予約:第1・3・5週)	○(予約制)	/	○(予約制)		
昼診	予約制	歯科口腔外科	(受付時間13時~16時)	(受付時間13時~16時)	(受付時間13時~16時)	(受付時間13時~16時)	(受付時間13時~16時)	/
		消化器内科	/	/	/	(16時30分受付終了)	/	/
	婦人科(予約制)	/	/	○(予約制)	/	/	/	
	禁煙外来(予約制)	/	/	/	○(予約制)	/	/	
	人工透析外来(予約制)	/	○(予約制)	/	/	/	/	
	糖尿病外来(予約制)	○(予約制)	○(予約制)	/	/	/	/	
	呼吸器外科(予約制)	/	○(予約制)	○(予約制)	/	/	/	
	神経内科(予約制)	○(予約制)	/	/	/	/	/	
	皮膚科	(13時~17時30分)	/	/	○(予約制)	/	/	
	小児心臓外来(予約制)	/	○(予約制)	/	/	○(予約制)	/	
夜診	小児科(予約制)	○(予約制)	○(予約制)	○(予約制)	/	○(予約制)	/	
	外科	○	/	○	/	○	/	
	内科	○	○	○	○	○	/	
	小児科	(18時受付終了)	(18時受付終了)	○	/	/	/	

	受付時間	診察時間
午前診	8:00~11:45	9:00~
夜診	15:00~19:00	17:00~

初診時・毎月始めの診察の際は保険証をご持参ください。

救急外来は24時間(年中無休)

診療日時の詳細については受診される前日までに院内に掲示します。また、ホームページでもご確認いただけます。